



街から図書館へ繋がる

図書館から街へ繋げる

fe Link Library

品川区立図書館広報誌

No.12

2021春号

立ち止まる  
また歩き出す

困ったら 迷ったら Let's レファレンス  
思っていたより図書館って・・・

しながわの図書館めぐり「大崎図書館分館から品川図書館」  
FAMILY LIBRARY

本の中に出てくるお料理を給食で食べよう！ / 児童コーナー紹介「ゆたか図書館」

しながわ！活動レポート「キネカ大森」

熱血！新着くん！「蔵書点検の理をあらはす」



困ったら 迷ったら

# Let's レファレンス



わからないことや知りたいことがあったとき、みなさんはどうしますか？  
 インターネットで検索したり、誰かに聞いたり…という方が大半かもしれませんね。  
 ですがその情報は本当に正確なものでしょうか？  
 いざというときに「得た知識がまちがいだった！」ということになったら  
 困ってしまいますよね。  
 そんなときに便利なのが

**図書館のレファレンスサービス！**

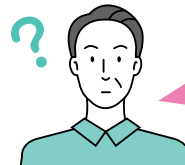


レファレンスってなあに？

レファレンスとはひとことでいうと「調べ物のお手伝い」のことです！

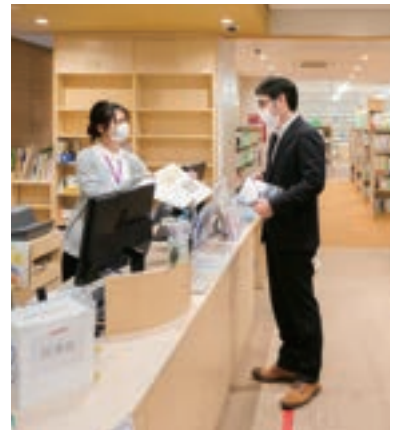
「こんな本を探している」、「○○について知りたい」、「どんな風に調べたらいいのかわからない」など、様々なことをご相談ください！「知りたいことがまだなんとなくしか決まっていない…」という方も大丈夫！図書館員とおしゃべりしながら少しずつ探していきましょう。（レファレンスが長時間に及ぶ場合は後日回答させていただくこともあります）

また、「直接聞くのはちょっと…」という方にはブックリストやテーマごとに調べ方や資料をまとめているパスファインダーがおすすめです。（品川区立図書館 HP からご覧になれます）



レファレンスってどうやるの？

図書館にはいつも複数のスタッフがいます。カウンターで本の貸出や返却をしているスタッフ、返却された本を本棚に戻しているスタッフなど…どのスタッフでも大丈夫！いつでもお気軽にお声がけください。お探しの一冊が見つかるように心を込めてお手伝い致します！



どうやって調べてるの？

本は内容ごとに分類分けされており、図書館ではそれに従って本が並んでいます。

たとえば「英語の勉強に使える本」をご希望の場合、最も多いのは830(英語)のところですがビジネス英語なら330(経済)や670(商業)、家庭での教育などは370(教育)のところにも置いてあります。また専門用語の英語については各分野に少しですがある場合もあります。また英和辞典などの辞書類は参考資料のところになります。そのほかお子様向けであれば児童コーナーの英語の絵本などをご案内します。

このように「英語の勉強に使える本」だけでも様々な種類があるため、利用者さんとの会話の中でヒントを探り、必要とされている情報やその形態などを考えて資料を探します。



何でも聞いていいの？

医療や健康、法律に関するご相談、身上相談、将来の予想、個人の秘密を侵害するおそれがあることなどにはお答えできません。そういった場合は参考になりそうな資料を中立的な立場に立ってご紹介します。また、必要に応じてほかの機関をご紹介することもあります。

そのほか学校の宿題や懸賞問題の答えなどにも回答することができません。







## 教えて！司書さん！

レファレンスとはなんなのかが分かったところで、実際にどんなレファレンスがあるのか見ていきましょう。今回は新生活や新学期のお悩みを中心にお答えしていきます！

Q.図書館なんて学校の課題でしか使ったことないし、本も全然読みません！そんな自分でも図書館に行ってもいいの？

もちろんです！図書館には普段本を読まない人、調べもので図書館を利用しない人でも楽しく、そして有効に使えるポイントがたくさんあります。

### 図書館の資料は本だけにあらず！

図書館に所蔵されている資料は本だけではありません。CDやDVD（DVDは品川、荏原、大井、五反田のみ）、雑誌、マンガ、旅行のガイドブックなどさまざまな資料が置いてあります。そのため、本を読まない方でも自分に合った使い方をすることができます。

### 資料だけが目的にあらず！

図書館には資料以外にも自習スペースやインターネットを利用できる席、持ち込んだパソコンを充電しながら使える席などがあります。そのため、仕事や勉強、インターネットでの調べものなどにも使うことができます。また、館内にはフリー Wi-Fi（SHINAGAWA FREE Wi-Fi）が完備されているので自分の携帯で調べものをするときにも便利です。

あなたも自分にピッタリな使い方をみつけて、楽しい図書館ライフをはじめませんか？

Q.今年から一人暮らしをすることになったけど、料理なんてしたことないし不安…

図書館にはあまり料理をしたことがない人にぴったりの料理本もあります。『お料理1年生 The 基本』などはいかがでしょう？調理器具や調味料の説明、野菜の切り方、失敗しやすいポイントなどが丸ごとわかります。この1冊を読めば、定番の料理が一通り作れるようになるのではないのでしょうか。友人や家族をおうちに招いたときのために料理のウデを磨いておくのもいいですね。



お料理1年生The基本  
596/頁/  
ISBN:978-4-07-429571-5

Q.新社会人になったけどビジネスマナーが全然わからない！忙しくても読めるような簡単な本はありますか？

新社会人になると必ず必要になるのがビジネスマナーですね。いまさら人には聞きづらい…なんてこともあるかと思いますが、そんなときにおすすめなのは『新人の「？」を解決するビジネスマナーQ&A100』です。どんな会社でも共通するような社会人の基本をかわいらしいイラストと共に解説しているので忙しい方でもさっくり読める一冊となっています。この本を読んで、ぜひ“できる”社会人に！応援しています。



新人の「？」を解決する  
ビジネスマナーQ&A100  
336.4/頁/  
ISBN:978-4-495-53671-8

Q.春なのでなにか新しいことをはじめたい！でもまだ外出は控えたいな…

そんな時にぴったりなのは『家でできること115』です。家の中で過ごす時間が見直されている中で「おうちの中でできる楽しいこと」を探す人は少なくないようです。この本ではお金がかからず、楽しくてちょっと自慢できるような趣味のアイデアがたくさん紹介されています。1人で夢中になれることや家族で楽しめることなどその方向性もさまざま。きっとあなたにぴったりの“新しいこと”が見つかるはず！



家でできること115  
B 590.4/1/  
ISBN:978-4-8379-6939-6

Q.環境が変わってなんだか人間関係につかれてしまった…解決法がわかりそうな本があったらいいな。

人付き合いは楽しい反面、つかれてしまうこともたくさんありますよね。そんな時におすすめなのは『「繊細さん」の知恵袋』です。「繊細さん」とはHSP (Highly Sensitive Person) の親しみを込めた呼び方で、近年急激に注目を集めています。これは周囲の刺激に反応しやすく、まわりの気づかない小さなことにもよく気がついたりそのためにつかれやすかったりする気質のことで、5人に1人はいるのだとか。もしかしたらあなたがつかれてしまう理由が見つかるかも…？



「繊細さん」の知恵袋  
146.8/頁/  
ISBN:978-4-8387-3124-4

# 思っていたより図書館って・・・











## 1 大崎図書館分館

大崎駅西口から徒歩3分ほどにある大崎図書館分館は35年の幕を閉じた旧大崎図書館の後継として「地域密着型図書館」をコンセプトに2019年に芳水小学校の地下に建てられました。旧大崎図書館の資産を継ぎ、主に子ども・教育の資料が多く所蔵されています。規模は小さいながらも他図書館と同じく、様々な設備を備え、非常に使いやすい図書館となっています。大崎駅を訪れた際には、一度、大崎図書館分館に立ち寄ってみてはいかがでしょうか。

前号(第9回)でも大崎図書館分館付近の情報を紹介しています、図書館HPでご覧になってみてはいかがでしょうか。その他バックナンバーもありますので、気になる図書館の情報をチェックしてみてください。

〒141-0032 大崎 3-12-22  
 TEL:03-3419-3430 FAX:03-3419-3291  
 大崎駅西口より徒歩3分



# しながわの 図書館めぐり

## 第10回 大崎図書館分館 → 品川図書館

品川区にある図書館～図書館の散策路紹介企画「図書館めぐり」もついに10回目を迎えました！今回は前回の到着地である大崎図書館分館から、品川図書館までの道のりを紹介します。変わりゆく大崎地区と歴史ある建造物をめぐります。



- 1 大崎図書館分館
- 2 ゲートシティ大崎
- 3 品川学園
- 4 品川神社
- 5 第一京浜
- 6 新馬場
- 7 品川図書館

## 2 ゲートシティ大崎

「ゲートシティ大崎」は、地上24階の業務商業棟（オフィスタワー2棟と低層部の店舗・文化施設）と地上20階建の住宅棟「サウスパークタワー」を中心に多彩な都市機能が集積した複合再開発施設です。JR山手線「大崎」駅直結徒歩1分という利便性と施設内の恵まれた空間は、ビジネスの拠点として、憩いの地としてイベント、レストラン、ショップなど幅広くビジネスマンからファミリー層まで利用されています。

大崎1-11-1  
大崎駅南改札口より  
徒歩1分



## 3 品川学園

（スチューデントシティ・ファイナンスパーク）

品川区ではキャリア教育の一環として、区立学校の5年生・8年生の授業で、「スチューデント・シティ」と「ファイナンス・パーク」を学習しており、品川学園内にはそのための施設があります。社会はどういう仕組みになっているのか、どのように動いているのか、自分はどう対応していくのかを、学校での9時間の授業や特別な施設で体験することによって学びます。品川区と公益社団法人ジュニア・アチーブメント日本とが協業し、様々な企業が参加して作った学習用の施設です。（一般に公開はしていません）



## 4 品川神社

品川神社は、今からおよそ800年前の平安時代末期の文治3年（1187）に、源頼朝公が海上交通安全と祈願成就を祈られたのを創始としています。

令和2年（2020）には、天皇陛下の御即位を奉祝し、「御大典記念事業」として、御社殿の修復を行いました。この機会にぜひ足を運んでみてはいかがでしょうか。

北品川3-7-15  
新馬場駅北口より  
徒歩4分



## 5 第一京浜（国道15号）

東京中央区（日本橋）から横浜市を結ぶ一般国道である国道15号は総延長29.6kmにおよびます。日本橋 - 新宿間は中央通りと呼称され、新宿 - 横浜間は第一京浜、横浜では青木通りと呼称されています。明治18年に国道15号の前身である「1号国道」として指定され、様々な改築を経て現在の国道15号として現存しています。品川区と港区の境にある八ツ山橋は青木橋（横浜市）と並ぶ日本初の跨線橋で、映画『ゴジラ』の劇中でゴジラの上陸地点として設定されました。



## 6 新馬場駅

昭和50年に北品川駅 - 青物横丁駅間で高架化工事が行われ、翌年、北馬場駅と南馬場駅が統合され現在の新馬場駅に改称されました。駅名の由来は開業時に馬場があったことから名付けられました。京急電鉄の最高速度で120km/hで、その走行する姿は迫力があり、鉄道ファンからは「赤い弾丸」とも呼ばれ親しまれています。新馬場駅の北口には商店街が、南口には住宅街が広がり、毎日多くの方が利用されています。普通列車のみ停車する当駅ですが、品川駅から2駅と近く、駐輪場も併設されているため利便性の高い1駅です。

品川区北品川2-18-1  
駐輪台数/自転車150台、バイク40台



## 7 品川図書館

品川区立図書館の中央館である品川図書館は「六行会ホール」や集会施設「荏川倶楽部」などの一般財団法人六行会と同じ建物にあります。品川区内で所蔵数が最も多く、資料が充実しています。新馬場駅より徒歩3分の場所にあり、とても広々とした図書館です。2階には児童コーナーをはじめ視聴覚資料等が並び、3階には参考資料や地域資料があり調べものには最適です。建物の裏側には品川区指定天然記念物である23メートルものイチヨウの木があります。推定樹齢500～600年とされ品川区内でも屈指の大きさです。品川図書館にお越しの際はぜひご覧ください。

〒140-0001 北品川2-32-3  
TEL：03-3471-4667  
FAX：03-3740-4014  
新馬場駅北口より徒歩3分



6



# FAMILY LIBRARY

ブックマくん



～家族で楽しむ図書館～



しおりちゃん

## 本の中に出てくるお料理を 給食で食べよう！

令和3年2月、区立山中小学校にて「本の中に出てくるお料理を給食で食べよう！」が行われました。

子どもたちが絵本や物語からおいしそうなお料理を推薦し、メニューを決定しました。

今回、給食で食べたのは『フルーツポンチはいできあがり』からフルーツポンチです。



フルーツポンチが給食に出たのは初めてということもあり、子どもたちからは「おいしかった」と大好評でした。

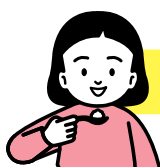
この本は、かぜをひいた弟のためにフルーツポンチを作ってあげるお話です。

1年1組では、給食前の国語の授業で、物語の読み聞かせを実施。普段とは違う目線でお話を読んだり聞いたりすることで、違った魅力を感じたことでしょう。

ぜひご家庭でもチャレンジしてみてくださいいかがでしょうか？



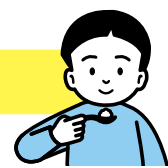
『フルーツポンチはいできあがり』  
角野栄子 / さく  
佐々木洋子 / え  
ISBN: 978-4-591-01107-2



## たべてみたいなおはなし

おいしい食べ物が出てくる絵本のリストです。

たべものが出てくるお話はほかにもたくさんあるので、ぜひ図書館で探してみてください。



書名	作者	たべもの
ぐりとぐら	中川 李枝子	カステラ
バムとケロ	島田 ゆか	ドーナツ
おばけのてんぷら	せな けいこ	てんぷら
サンドイッチサンドイッチ	小西 英子	サンドイッチ
ぼくのぱん わたしのぱん	神沢 利子	ぱん
おまたせクッキー	パット・ハッチンス	クッキー
わかったさんのホットケーキ	寺村 輝夫	ホットケーキ



## 児童コーナー紹介 第9回

親子でゆっくりすごせる図書館

# ゆたか図書館

戸越公園や文庫の森の自然に囲まれた静かな図書館です。  
児童コーナーは2階に独立しているため、ゆったり過ごせます。

### 【最寄り】

東急大井町線 戸越公園駅より徒歩 8分

都営浅草線 戸越駅より徒歩 10分

### 【住所・連絡先】

豊町 1-17-7 ☎3785-6677

1

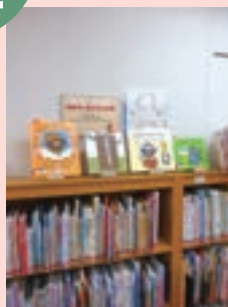
## おはなしの部屋



2階のじゅうたんのお部屋には、乳児用の絵本や小さなテーブルもあり、親子でゆっくり絵本を読むことができます。また、おはなし会の会場にもなっている楽しい空間です。

2

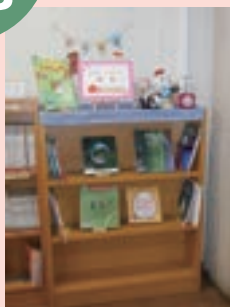
## おはなし会で読んだ本



毎週火曜日のおはなし会に参加できないお子様もお家で絵本を楽しめるよう、おはなし会で読んだ絵本や紙芝居を展示・貸出ししています。  
ぜひご利用ください。

3

## ミニ特集コーナー



毎月1日に特集替えをしているミニ特集コーナーでは、月ごとにかわるテーマに沿った絵本を貸し出しています。

食べ物や季節に関する絵本が特に人気です。

4

## 絵本コーナー



絵本コーナーにはとてもたくさんの絵本が並んでおり、じっくりと選ぶことができます。表紙が見えるように置いてある絵本はスタッフがおすすめする絵本です。

5

## ティーンズコーナー



ゆたか図書館の1階には12～18歳のティーンズ世代を対象にした単行本や文庫、マンガが揃えており、ティーンズコーナーが充実しています。

毎月替わるティーンズ向けの特集や、10代の皆さんへオススメの本も書架やカウンター横にて紹介しています。

2階に設置してある「なんでもポスト」へ皆さんからのオススメ本や図書館への要望など、ぜひ投函してください。お待ちしております。



## 図書館サービスのご案内



### おはなし会

毎週、区立図書館全館で開催中です!

※各図書館の詳しい開催日時については、別途おはなし会のチラシをご覧ください。区立図書館ホームページをご確認ください。

### ブックリスト

図書館おすすめの本を紹介したブックリストを区立図書館で配布しています!

区立図書館ホームページにも掲載していますので、ご覧ください。

### はじめてのえほん よんで よんで

4カ月健診を受けられたお子様に、乳幼児向けの絵本やブックリストをお渡ししています。

※絵本は引換券との交換となります。

### その他

図書館の利用カードは0歳から作ることができます。

また小学校・義務教育学校1年生までのお子様を利用カードを作ると、黄色い図書館バッグをプレゼントしています。

地域×図書館 **しながわ!**  
活動レポート  
vol.10 キネカ大森



照明がかわいいスクリーン



キネカ大森 支配人の横田ます美さん

今回お話を伺ったのは、キネカ大森で支配人をされている、横田ます美さんです。品川区立図書館の利用ガイドやLiLiLiの配布など、図書館との地域連携にご協力を頂いています。

キネカ大森は、1984年に日本初のシネコンとしてオープンした、レトロな雰囲気のある映画館です。窓口がひとつで、3スクリーンの形態をとっています。どのようなお客様が訪れるのでしょうか。

「常連の方もいらっしゃいますが、上映作品が毎週変わり、マニアックな映画を上映することもあるため、作品やジャンルによってお客様の顔ぶれも変わりますね。」と横田さん。「シニアの方の訪れが多いですが、新作のアニメを上映する期間中は近くに住んでいる地元のご家族連れでにぎわいます。」

横田さんの考える、キネカ大森の魅力について伺いました。

「最近の映画館では珍しい、名画座二本立ての上映をしていることですね。現在都内で複数のスクリーンがある映画館で、二本立ての上映をしているのはキネカ大森だけです。様々なジャンルの、バラエティ豊かな作品を観ることができるのですが、中でも多くのアジア映画を上映していることから、キネカ大森といえばインド映画！とも言われています。本来インド映画の鑑賞方法であった応援上映も行っています。」

（※取材を行った2020年11月現在は新型コロナウイルスの影響もありキネカ大森では応援上映の開催を見合わせています。）

上映作品はどのようにして決まるのかもお聞きしました。

「本社で決めているのですが、こちらから上映したい作品をオファーすることもあります。館内にはキネカのスタッフおすすめ映画の展示がされているスペースがあって、その中からお客

様に投票してもらい、実際に上映もされています。」とのこと。ロビーにあるおすすめ映画のプレゼンボードは、キネカ大森スタッフによる力作です。お客様とスタッフの距離が近いという点も、キネカ大森ならではの特徴です。

楽しめるのは映画だけではありません。ロビーには『まちライブラリー』という、ちょっと珍しいコーナーもあります。『まちライブラリー』とは、本を通して人と人とのつながりを生むことを目的とした、まちの図書館です。『お客様と映画以外のつながりを』ということで、2018年夏に館内のリニューアルオープン後からスタートしました。多くの人よりキネカ大森へ持ち寄られた本が並んでおり、図書館同様に借りて帰ることができます。映画館の会員カードの提示で利用することができ、貸出の期間は2週間。映画鑑賞の後に、お気に入りの本を探してみたいかがでしょうか。

**横田さんおすすめの本**

『もぎりよ今夜も有難う』  
片桐はいり / 著 幻冬舎  
ISBN: 978-4344422308



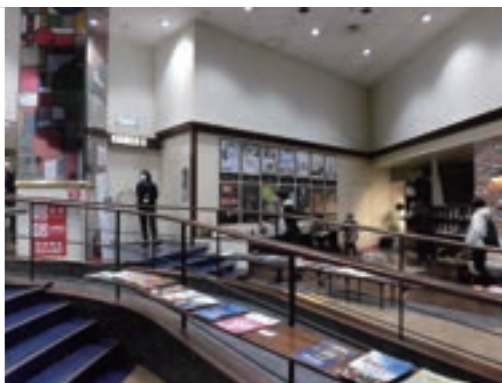
キネカ大森で「もぎり」を務める片桐はいりさんによる、映画愛が詰まった一冊。

文庫版のあとがきではキネカ大森についても触れられています。品川区内では、南大井図書館で所蔵しているので、ぜひ手に取ってみてください。

スタッフの方おすすめ映画に投票できます



スロープ沿いに、映画のチラシがたくさん



お気に入りの本が見つかるかも







新着くん

# ★図書館新入物語★ 熱血! 新着くん!



先輩さん

## 第十話 蔵書点検の理をあらはす



「先輩さん！」

「おう、新着くんどうしたんや」



「なんだか館内が騒がしいです！今日から図書館はお休みに入ってるって聞いてたんですけど」

「当たり前や。今日から**特別整理期間**やからな」



「特別整理？」

「蔵書点検とも言うな。略して蔵点。曝書とも言う。年に一度の大仕事や」



「なんだかお祭りみたいですわね！」

「まあ年に一度ってところはたしかに祭りたいやな」



「蔵書点検って何をやるんですか？」

「蔵点は俗に言う棚卸しみたいなこっちゃな。図書館内のありとあらゆる**全ての本をスキャンして、所蔵情報の清算をするんや**」

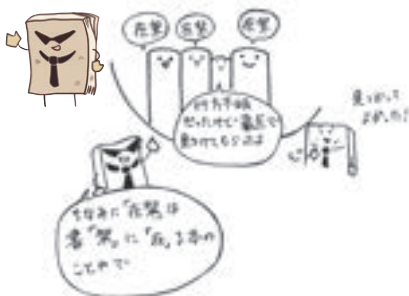


「普段から書架整頓はしてますけど、あれとは違うんですか？」

「書架整頓は請求記号通りに本が並んでるかを確認するんやけど、蔵点の方はデータも完全に一致させるためにやるんや。」



「日々データと現物には齟齬の無いように努力してるんやけどな、どうしても食い違うことがあるんや」



「例えば？」

「間違った場所におった本を探して探して見つけられへんくて、行方不明ですって処理をするとな、データ上は所蔵が無いようになるんや。それを蔵点では見つけることができる」



「すごいんですね、蔵書点検って！でも、この図書館内にある全部の本にスキャンをかけるって途方もなさそうです」

「せやから何日も休ませてもらうんや。そのかわりすみずみまで点検して掃除もするでえ」



「やっぱりお祭りみたいです！」

「出店も踊りもないけどな」



「踊ったらいいじゃないですか！蔵書点検踊り！」

「それええな！ あっそーれ、蔵点が一、きったぎーたー、蔵点が一、きったぎーたー」



「あっヨイヨイ！」



特別整理休館の夜は更けていく。



「新生活」に  
つかれたら  
会いにきて

撮影地  
紙・裏表紙ともに  
品川図書館(北品川2-32-3)  
【表紙・裏表紙】



品川区立図書館広報誌「LiLiLi(リー・リー・リー)」～Life Link Library～

定例号(2021春号) No.12(年2回発行)

発行：品川区立図書館(代表：品川図書館 TEL 3471-4667 FAX 3740-4014 北品川 2-32-3)

本誌に掲載している表紙絵・写真は、各出版社等の許諾を得て使用しています。  
古紙を配合した紙を使用しています。



品川区立図書館  
ホームページへ